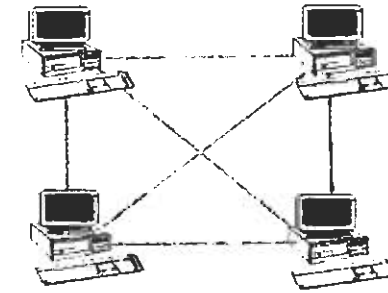


۲۴- احتمال به دنیا آمدن فرزند کوررنگ، یک به دو بیست است. اگر احتمال کوررنگی در خانمها نصف آقایان باشد، احتمال تولد نوزاد پسر کوررنگ، کدام است؟

- (۱) یک به صد
- (۲) یک به شصت
- (۳) یک به سیصد
- (۴) یک به چهارصد

۲۵- تصویر مقابل، مربوط به کدام توپولوژی شبکه است؟



- (۱) Tree
- (۲) Star
- (۳) Ring
- (۴) Mesh

۲۶- emedicine، به لحاظ مفهومی به کدام مورد، نزدیکتر است؟

- (۱) Telehealth
- (۲) Telemedicine
- (۳) Bioinformatics
- (۴) هیچ کدام

۲۷- کدام مورد، جزو کاربردهای فناوری اطلاعات در حوزه تجارت الکترونیک نمی باشد؟

- (۱) بازار روز الکترونیکی
- (۲) مدیریت دانش
- (۳) داده کاوی
- (۴) هیچ کدام

۲۸- کدام مورد، با مفهوم توسعه دهنده در طبقه بندی نیروی کار فناوری اطلاعات، مغایرت دارد؟

- (۱) طراح ریزپردازنده
- (۲) طراح سیستم
- (۳) طراح محصول
- (۴) برنامه نویسن

۲۹- منظور از سامانه اطلاعاتی MSS، کدام سامانه زیر است؟

- (۱) اطلاعات اجرایی
- (۲) مدیریت محتوا
- (۳) مدیریت اطلاعات
- (۴) پشتیبانی مدیریت

۳۰- به کارگیری سیستم تایپ کامپیوتری در یک روزنامه، بیانگر کدام نقش فناوری اطلاعات در سازمان است؟

- (۱) محوری
- (۲) پشتیبانی
- (۳) استراتژیک
- (۴) هیچ کدام

اگر دانشگاه اصلاح شود مملکت اصلاح می شود

امام خمینی (ره)



جمهوری اسلامی ایران
وزارت علوم، تحقیقات و فناوری
سازمان سنجش آموزش کشور

صبح پنجشنبه

۹۱/۰۳/۱۱

دفترچه ۱ از دو دفترچه

آزمون تخصصی دوره های کارشناسی ارشد آموزش الکترونیک (مجازی) دانشگاه صنعتی امیر کبیر - سال ۱۳۹۱

عنوان رشته: مهندسی پزشکی - مدیریت فناوری اطلاعات پزشکی
(کد ۱۱۱)

شماره داوطلبی:

نام و نام خانوادگی داوطلب:

مدت پاسخگویی: ۹۰ دقیقه

تعداد سوال: ۳۰

عنوان مواد امتحانی، تعداد و شماره سوالات

ردیف	مواد امتحانی	تعداد سوال	از شماره	تا شماره	توضیحات
۱	مدیریت سلامت	۱۵	۱	۱۵	پاسخ به سوالات هر ۲ درس، اجباری است.
۲	مبانی اطلاعات پزشکی	۱۵	۱۶	۳۰	

این آزمون نمره منفی دارد.

استفاده از ماشین حساب مجاز نمی باشد.

حق چاپ و تکثیر سوالات پس از برگزاری آزمون برای تمامی اشخاص حقیقی و حقوقی تنها با مجوز این سازمان مجاز می باشد و با متخلفین برابر مقررات رفتار می شود.

خردادماه سال ۱۳۹۱

مدیریت سلامت:

- ۱- کدام مورد، جزو وظایف اصلی مدیریت در سازمان نیست؟
 (۱) انگیزش و رهبری (۲) تعیین منابع
 (۳) سازماندهی (۴) کنترل
- ۲- سطح دوم از برنامه‌های تندرستی، کدام نقش زیر را برعهده دارد؟
 (۱) درمان (۲) پیشگیری
 (۳) توانبخشی (۴) غربالگری
- ۳- «سال‌های زندگی با ناتوانی»، توسط کدام شاخص بیان می‌شود؟
 (۱) DALY (۲) DFLE
 (۳) HALE (۴) ALE
- ۴- «تولید باارزش‌ترین محصول با به‌کارگیری حداقل منابع»، بیانگر کدام مفهوم است؟
 (۱) هزینه منفعت (۲) کارآمدی
 (۳) کارایی (۴) اثربخشی
- ۵- نظام اطلاعات و مدیریت اطلاعات، به کدام منظور در برنامه‌های سلامت ایجاد شده‌اند؟
 (۱) سرشماری بیماری‌ها (۲) بهبود مستمر برنامه‌ها
 (۳) دادن گزارش‌های کمی (۴) ورود اطلاعات به کامپیوتر
- ۶- هدف پایش در برنامه‌های سلامتی، کدام است؟
 (۱) تعیین دستاوردهای برنامه
 (۲) تقویت طراحی و برنامه‌ریزی
 (۳) تقویت مطالعات و پژوهش‌های سلامتی
 (۴) صیانت از استانداردهای منابع و روش درست انجام برنامه
- ۷- کدام مورد، از عوامل تشکیل‌دهنده سازمان نمی‌باشد؟
 (۱) اختیار و مسئولیت (۲) تقسیم کار
 (۳) بودجه (۴) روابط
- ۸- در صورت نبودن سیستم ارتباطی در سازمان، کدام خصوصیت سازمان از بین می‌رود؟
 (۱) برنامه‌ریزی (۲) همبستگی
 (۳) مدیریت (۴) پایش
- ۹- نام اختصاری «بنیاد کودکان ملل متحد»، کدام است؟
 (۱) UNESCO (۲) UNHCR
 (۳) UNICEF (۴) UNDP
- ۱۰- در مدیریت اطلاعات بهداشتی، اعمال مدیریت درست، شامل کدام موارد است؟
 (۱) دانش اطلاعات، شناخت استانداردها، نظارت و کنترل
 (۲) جمع‌آوری داده‌ها، سازماندهی، تجزیه و تحلیل
 (۳) شناخت استانداردها، جمع‌آوری داده‌ها، کنترل
 (۴) تجزیه و تحلیل داده‌ها، نظارت، کنترل
- ۱۱- در کدام نوع از ارزیابی‌های کیفیت بهداشتی - درمانی، «چگونگی فراهم کردن خدمات برای بیماران و مشتریان»، مورد بررسی قرار می‌گیرد؟
 (۱) ارزیابی ساختار کیفیت (۲) بهبود مستمر کیفیت
 (۳) ارزیابی خروجی (۴) ارزیابی فرآیند
- ۱۲- کدام یک از وظایف بیمارستان، در سیستم ارجاع، اهمیت بیشتری دارد؟
 (۱) آموزش (۲) بهداشت
 (۳) درمان (۴) پژوهش

- ۱۳- کدام شاخص، مربوط به جمعیت در معرض خطر است؟
 (۱) میزان پذیرش (۲) میانگین بستری
 (۳) میزان اشغال تخت (۴) سرشماری بیماران
- ۱۴- کدام بخش، در زمینه پژوهشی بیمارستان، نقش مهم‌تری دارد؟
 (۱) اداری و مالی (۲) مدارک پزشکی
 (۳) آزمایشگاه (۴) پرستاری
- ۱۵- کدام عامل بیماری‌زای محیط کار، در بیمارستان اهمیت بیشتری دارد؟
 (۱) بیولوژیکی (۲) مکانیکی
 (۳) شیمیایی (۴) روانی

مبانی اطلاعات پزشکی:

- ۱۶- در تشخیص یک بیماری از روی تصاویر CT، این بیماری می‌تواند ۲۵ حالت و تنوع مختلف داشته باشد. برای ذخیره کردن اطلاعات ۱۰ بیمار، نیاز به چند بیت حافظه است؟
 (۱) ۳۰ (۲) ۴۰
 (۳) ۶۰ (۴) ۵۰
- ۱۷- اگر در آینده، حافظه‌های پروتئینی ساخته شود که هر بیت آن به جای دو حالت (صفر و یک) بتواند چهار حالت (چهار وضعیت) را نشان دهد، ظرفیت ذخیره‌سازی یک بایت حافظه نسبت به سیستم دودویی، چند برابر ظرفیت فعلی افزایش پیدا می‌کند؟
 (۱) ۲^۲ (۲) ۲^۸
 (۳) ۲ (۴) ۲^۴
- ۱۸- عدد دودویی 1101.11، معادل کدام عدد در مبنای 10 است؟
 (۱) 13.5 (۲) 12.5
 (۳) 13.75 (۴) 12.75
- ۱۹- مدل سیستم گردش خون، مشابه کدام مدل سیستم زیر است؟
 (۱) حرکت ترافیک (۲) جزر و مد دریا
 (۳) نیروی بین ملکولی (۴) عرضه و تقاضا در چرخش کالا
- ۲۰- برنامه‌ای که کار با آن user friendly می‌باشد، دارای کدام ویژگی است؟
 (۱) کاربر در صورت روبرو شدن با مشکل می‌تواند به شرکت، زنگ زده و مشکل را حل کند.
 (۲) کاربر در کار با آن، با کمترین مشکل روبرو می‌شود.
 (۳) به صورت object oriented، نوشته شده است.
 (۴) نصب آن بر روی سیستم، آسان است.
- ۲۱- برای اتصال دو بیمارستان در دو شهر دور از هم، از کدام نوع شبکه استفاده می‌شود؟
 (۱) Ethernet (۲) WAN
 (۳) SAN (۴) LAN
- ۲۲- کدام مورد، در خصوص ذخیره کردن پرونده بیمار در کامپیوتر، صحیح‌تر است؟
 (۱) می‌توان دادگان را بدون هیچ قالبی، به صورت توضیح و متن ذخیره کرد.
 (۲) به کارگیری استاندارد برای ذخیره اطلاعات روی هارد کامپیوتر، لازم است و برای استفاده پزشک، اهمیتی ندارد.
 (۳) باید استاندارد یکسانی برای ورود داده باشد تا دادگان در هر جایی توسط افراد تعریف‌کننده، قابل بازیابی باشند.
 (۴) فقط پزشکی که اطلاعات را وارد کرده، حق استفاده مجدد را دارد و افراد دیگر نباید به اطلاعات، دسترسی داشته باشند.
- ۲۳- برای ایجاد برنامه‌ای برای ذخیره کردن اطلاعات بیماران در مطب، نیاز به کدام نوع برنامه کاربردی است؟
 (۱) presentation (۲) database
 (۳) word processing (۴) spreadsheet